

Nebest Adviesgroep B.V.



Marconiweg 2 T 085 489 01 00
4131 PD Vianen F 085 489 01 01
Postbus 106 E info@nebest.nl
4130 EC Vianen I www.nebest.nl

CO2-Emissie-inventaris

2016

Opdrachtgever Nebest Adviesgroep B.V.
Rapportnummer 2016/P0014-004/rap02 v4.0
Status Definitief
Rapportdatum 1 juni 2017

Projectleider Wilma Melchers

Autorisatie	Naam	Paraaf	Datum
Auteur	Wilma Melchers		1 juni 2017
Vrijgave	Ingar Luttk		1 juni 2017

Titel : CO2-Emissie-inventaris 2016

Rapportnummer : 2016/P0014-004/rap02 v4.0

INHOUDSOPGAVE

1	INLEIDING	4
2	CO₂-EMISSIE-INVENTARIS SCOPE 1	5
2.1	Scope 1 - Gas en ander ingekochte warmte/koude	5
2.2	Scope 1 - Leaseauto zakelijk & woon-werk	5
3	CO₂-EMISSIE-INVENTARIS SCOPE 2	6
3.1	Scope 2 - Elektriciteit	6
3.2	Scope 2 - Zakelijke vluchten	6
3.3	Scope 2 - Privéauto zakelijk	6
4	SAMENVATTING	7
5	PROJECTEN MET CO₂-GERELATEERD GUNNINGSVOORDEEL	8
5.1	Instandhoudingsadvisering Kunstwerken 2013-2016 (IHA)	8
5.2	TIS fietsenstalling CS Amsterdam (Bouwtoets B.V.)	8
5.3	Leeuwarden TIS realisatie onderdoorgangen Werpsterhoek (Bouwtoets B.V.)	9
6	VOORTGANG REDUCTIEDOELSTELLINGEN	11
6.1	CO ₂ reductiedoelstellingen	11
6.2	Voortgang emissiereductie	11
6.3	Toelichting op de resultaten	13

Titel : CO₂-Emissie-inventaris 2016

Rapportnummer : 2016/P0014-004/rap02 v4.0

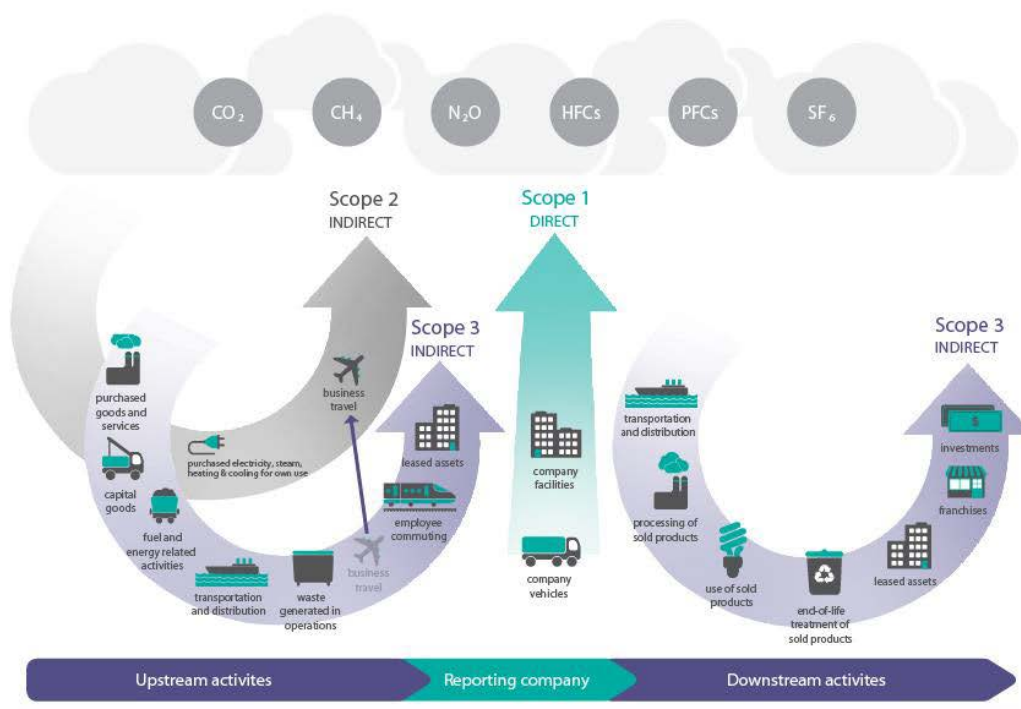
4

1 INLEIDING

De CO₂-emissies van Nebest Adviesgroep B.V. (Nebest) zijn in dit rapport ten behoeve van certificatie voor niveau 3 van de CO₂-Prestatieladder in kaart gebracht voor 2016.

De cijfers die voor 2016 worden getoond in dit document zijn omgezet volgens - de door Stichting Klimaatvriendelijk Aanbesteden en Ondernemen (SKAO) voorgeschreven conversiefactoren. Een lijst van de conversiefactoren volgens het Handboek CO₂-Prestatieladder 3.0 (versie 10 juni 2015) is terug te vinden op de website www.co2emissiefactoren.nl. In Bijlage 1 van de rapportage "Energiemanagement Actieplan" is een lijst opgenomen van gebruikte conversiefactoren voor de berekening van de emissie over 2016.

Certificatie voor niveau 3 vergt onder andere inzicht te hebben in de 'scope 1 en 2-emissies', in Figuur 1.1 weergegeven. Vanaf niveau 4 worden ook de emissies behorend tot 'scope 3' meegenomen.



Bron: Handboek CO₂-Prestatieladder 3.0

Figuur 1.1: CO₂-emissies onderverdeeld naar scopes

Over 2016 heeft Nebest **1.173 ton CO₂** uitgestoten door activiteiten gerelateerd aan scope 1 en 2 ten opzichte van 1.079 ton in 2015, 1.062 ton in 2014, 1.084 ton in 2013, 1.079 ton in 2012 en 1.010 ton in 2011.

Titel : CO2-Emissie-inventaris 2016

Rapportnummer : 2016/P0014-004/rap02 v4.0

5

2 CO₂-EMISSIE-INVENTARIS SCOPE 1

2.1 Scope 1 - Gas en ander ingekochte warmte/koude

In Tabel 2.1 zijn de emissies van het gasverbruik per kantoor weergegeven.

Het totale gasverbruik van 40.480 m³ komt overeen met 74 ton CO₂ uitstoot. In totaal draagt dit onderdeel 6% bij aan alle emissies van Nebest.

Tabel 2.1: CO₂-emissies Scope 1 - Gas en andere ingekochte warmte/koude

Locatie	Vloeroppervlak (m ² BVO)	Verbruik gas (m ³)	Gasverbruik (m ³) per (m ²) vloeroppervlak	Gemiddelde CO ₂ -emissie gasverbruik (kg CO ₂ /m ²)	Totale CO ₂ - emissie gas (ton CO ₂)
Schoonhovenseveer Groot-Ammers	1.100	7.148	6,5	12	13
Wilgenweg Groot-Ammers	685	1.557	2,3	4	3
Nijverheidsweg Mijdrecht	1.150	5.734	5,0	9	11
Marconiweg Vianen	4.100	24.385	5,9	11	46
Totaal/gem	7.035	38.969	13,8	26	73

Bron: jaarafrekeningen leveranciers en meterstanden.

2.2 Scope 1 - Leaseauto zakelijk & woon-werk

Het gebruik van leaseauto's zorgt voor veruit de meeste emissies binnen Nebest; in totaal 85%.

Tabel 2.2 geeft de emissies weer per brandstoftype.

Tabel 2.2: CO₂-emissies Scope 1 - Leaseauto zakelijk & woon-werk per brandstoftype

Brandstof	Aantal liters	ton CO ₂
Benzine	27.022	74
Diesel	285.604	923
Totaal	312.626	997

Bron: Shell database.

Titel : CO2-Emissie-inventaris 2016

Rapportnummer : 2016/P0014-004/rap02 v4.0

6

3 CO₂-EMISSIE-INVENTARIS SCOPE 2

3.1 Scope 2 - Elektriciteit

Tabel 3.1 toont het aandeel CO₂-emissie per kantoor op basis van het elektriciteitsverbruik. Vanaf 1 maart 2014 zijn de kantoren Schoonhovenseveer te Groot-Ammers, Nijverheidsweg te Mijdrecht en Marconiweg te Vianen overgestapt op Nederlandse Windenergie (groene stroom 'B'). Op de Wilgenweg te Groot-Ammers is gebruik gemaakt van grijze stroom. In totaal draagt dit onderdeel 1% bij aan alle emissies van Nebest.

Tabel 3.1: CO₂-emissies Scope 2 - Elektriciteitsverbruik per kantoor per m²

Locatie	Vloeroppervlak (m ² BVO)	Verbruik elektriciteit (kWh)	Gemiddeld elektriciteitsverbruik (kWh/m ²)	Gemiddelde CO ₂ -emissie elektriciteitsverbruik (kg CO ₂ /m ²)	Totale CO ₂ -emissie elektriciteit (ton CO ₂)
Schoonhovenseveer Groot-Ammers**	1.100	33.360	30,3	0	0
Wilgenweg Groot-Ammers*	685	10.709	15,6	8	6
Nijverheidsweg Mijdrecht**	1.150	27.885	24,2	0	0
Marconiweg Vianen**	4.100	28.557	7,0	0	0
Totaal/gem	7.035	100.511	77,2	8	6

Bron: jaarafrekeningen leveranciers.

* grijze stroom

** groene stroom 'B'

3.2 Scope 2 - Zakelijke vluchten

Tabel 3.2 geeft de hoeveelheid vluchten van Nebest in 2016 weer. Ook is aangegeven in welke categorie de vluchten vallen wat betreft conversiefactor en wat de bijbehorende CO₂-emissies zijn in totaal.

Tabel 3.2: CO₂-emissies Scope 2 - Zakelijke vluchten

Afstandcategorie	Hoeveelheid vluchten	CO ₂ -emissie (ton CO ₂)
< 700 km	1	0,20
700 - 2500 km	0	0,00
> 2500 km	0	0,00
Totaal	1	0,20

Bron: secretariaat.

3.3 Scope 2 - Privéauto zakelijk

De gereden kilometers per privéauto worden niet gesplitst in woon-werkverkeer en zakelijk verkeer. Daarnaast is ook de brandstoftype niet bijgehouden en hebben wij gerekend met de conversiefactor 'Brandstoftype niet bekend'. In totaal draagt dit onderdeel 8% bij aan alle emissies van Nebest.

Tabel 3.3: CO₂-emissies Scope 2 - Privéauto zakelijk

Autotype	Privéauto zakelijk (km)	CO ₂ -emissie (ton CO ₂)
Brandstoftype onbekend	441.773	97
Totaal	441.773	97

Bron: financiële administratie.

Titel : CO2-Emissie-inventaris 2016

Rapportnummer : 2016/P0014-004/rap02 v4.0

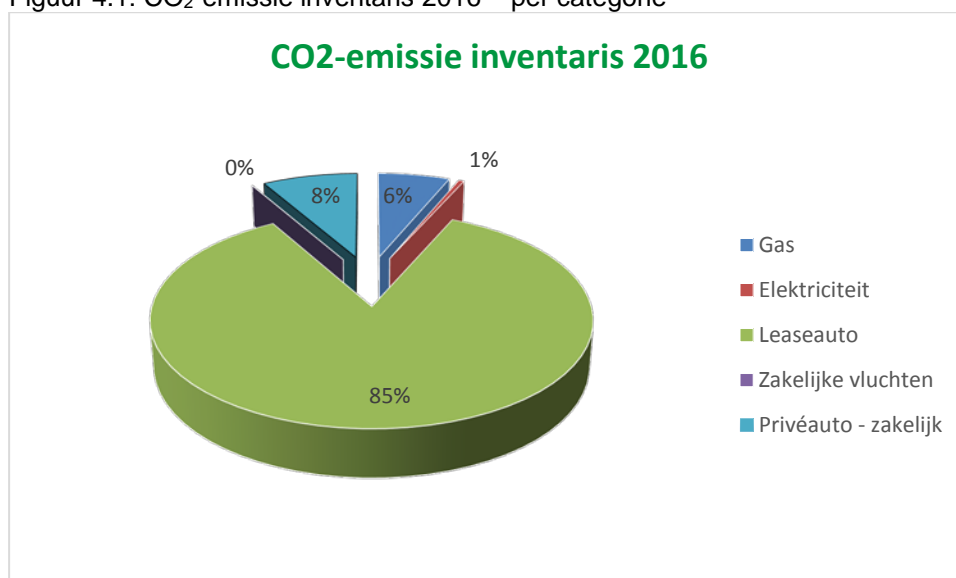
7

4 SAMENVATTING

De totale emissies van Nebest voor scope 1 en scope 2 bedroegen 1.176 ton CO₂.

Figuur 4.1 en Tabel 4.1 geven aan hoe dit verdeeld is onder de verschillende soorten emissies.

Figuur 4.1: CO₂-emissie inventaris 2016 – per categorie



Het brandstofverbruik van het leasewagenpark en de zakelijke kilometers met privéauto's zorgen voor 93% van de CO₂-uitstoot.

Tabel 4.1: Totale CO₂-emissies Nebest 2016

Categorie	Scope	Soort emissie	ton CO ₂
Kantoren	1	Gas	74
	2	Elektriciteit	6
Vervoer	1	Leaseauto	997
	2	Zakelijke vluchten	0
	2	Privéauto - zakelijk	97
Totaal			1.173

Titel : CO2-Emissie-inventaris 2016

Rapportnummer : 2016/P0014-004/rap02 v4.0

8

5 PROJECTEN MET CO2-GERELATEERD GUNNINGSVOORDEEL

5.1 Instandhoudingsadvisering Kunstwerken 2013-2016 (project 22447)

5.1.1 Projectomvang

Omzet project / omzet alle Nebest projecten = 10,1%. Eigen uren in project / alle uren (op normale Nebest projecten) = 11,0%.

Het project heeft gedurende het gehele jaar in de volle omvang gedraaid. Met een benadering "er tussenin" wordt de relatieve omvang redelijk benaderd. Dus circa 10,5%.

5.1.2 CO₂-emissie inventaris

Tabel 5.1: Totale CO₂-emissie project IHA 2016

Categorie	Scope	Soort emissie	Ton CO ₂
Kantoren	1	Gas	7,7
	2	Elektriciteit	0,6
Vervoer	1	Leaseauto	104,6
	2	Zakelijke vluchten	0,0
	2	Privéauto - zakelijk	0,0
Totaal			113,0

5.1.3 Doelstellingen

Gezien de looptijd van het project gelijk is aan de looptijd van de doelstellingen voor Nebest Adviesgroep B.V. worden er geen specifieke doelstellingen voor het project bepaald. Deze doelstellingen zijn op basis van het wagenpark en gebouwen algemeen.

5.1.4 Analyse

Uit bovenstaande identificatie en kwantificering blijkt dat het project inhoudelijk ongeveer "gelijk" presteert aan het gehele bedrijf. Er worden hierop geen gerichte acties geïnitieerd.

5.2 TIS fietsenstalling CS Amsterdam (project 27092)

5.2.1 Projectomvang

Omzet project / omzet alle Nebest projecten = 0,05%. Eigen uren in project / alle uren (op normale Nebest projecten) = 0,03%.

Het project heeft gedurende het gehele jaar in de volle omvang gedraaid. Met een benadering "er tussenin" wordt de relatieve omvang redelijk benaderd. Dus circa 0,04%.

Titel : CO2-Emissie-inventaris 2016

Rapportnummer : 2016/P0014-004/rap02 v4.0

9

5.2.2 CO₂-emissie inventaris

Tabel 5.2: Totale CO₂-emissie project TIS fietsenstalling CS Amsterdam 2016

Categorie	Scope	Soort emissie	Ton CO ₂
Kantoren	1	Gas	0,0
	2	Elektriciteit	0,0
Vervoer	1	Leaseauto	0,4
	2	Zakelijke vluchten	0,0
	2	Privéauto - zakelijk	0,0
Totaal			0,4

5.2.3 Doelstellingen

Gezien de looptijd van het project worden er geen specifieke doelstellingen voor het project bepaald. Deze doelstellingen zijn op basis van het wagenpark en gebouwen algemeen.

5.2.4 Analyse

Uit bovenstaande identificatie en kwantificering blijkt dat het project inhoudelijk ongeveer "gelijk" presteert aan het gehele bedrijf. Er worden hierop geen gerichte acties geïnitieerd.

5.3 Leeuwarden TIS realisatie onderdoorgangen Werpsterhoek (project 27415)

5.3.1 Projectomvang

Omzet project / omzet alle Nebest projecten = 0,04%. Eigen uren in project / alle uren (op normale Nebest projecten) = 0,04%.

Het project heeft gedurende het gehele jaar in de volle omvang gedraaid. Met een benadering "er tussenin" wordt de relatieve omvang redelijk benaderd. Dus circa 0,04%.

5.3.2 CO₂-emissie inventaris

Tabel 5.3: Totale CO₂-emissie project Leeuwarden TIS realisatie onderdoorgangen Werpsterhoek 2016

Categorie	Scope	Soort emissie	Ton CO ₂
Kantoren	1	Gas	0,0
	2	Elektriciteit	0,0
Vervoer	1	Leaseauto	0,4
	2	Zakelijke vluchten	0,0
	2	Privéauto - zakelijk	0,0
Totaal			0,4

5.3.3 Doelstellingen

Gezien de looptijd van het project worden er geen specifieke doelstellingen voor het project bepaald. Deze doelstellingen zijn op basis van het wagenpark en gebouwen algemeen.

Titel : CO2-Emissie-inventaris 2016

Rapportnummer : 2016/P0014-004/rap02 v4.0

10

5.3.4 Analyse

Uit bovenstaande identificatie en kwantificering blijkt dat het project inhoudelijk ongeveer "gelijk" presteert aan het gehele bedrijf. Er worden hierop geen gerichte acties geïnitieerd.

5.4 Kampen oplevering en overdracht IJsseldelta (project 28256)

5.4.1 Projectomvang

Omzet project / omzet alle Nebest projecten = 0,57%. Eigen uren in project / alle uren (op normale Nebest projecten) = 0,25%.

Het project heeft gedurende het gehele jaar in de volle omvang gedraaid. Met een benadering "er tussenin" wordt de relatieve omvang redelijk benaderd. Dus circa 0,4%.

5.4.2 CO₂-emissie inventaris

Tabel 5.4: Totale CO₂-emissie project Kampen oplevering en overdracht IJsseldelta 2016

Categorie	Scope	Soort emissie	Ton CO ₂
Kantoren	1	Gas	0,3
	2	Elektriciteit	0,0
Vervoer	1	Leaseauto	4,0
	2	Zakelijke vluchten	0,0
	2	Privéauto - zakelijk	0,0
Totaal			4,3

5.4.3 Doelstellingen

Gezien de looptijd van het project worden er geen specifieke doelstellingen voor het project bepaald. Deze doelstellingen zijn op basis van het wagenpark en gebouwen algemeen.

5.4.4 Analyse

Uit bovenstaande identificatie en kwantificering blijkt dat het project inhoudelijk ongeveer "gelijk" presteert aan het gehele bedrijf. Er worden hierop geen gerichte acties geïnitieerd.

Titel : CO2-Emissie-inventaris 2016

Rapportnummer : 2016/P0014-004/rap02 v4.0

11

6 VOORTGANG REDUCTIEDOELSTELLINGEN

6.1 CO₂ reductiedoelstellingen

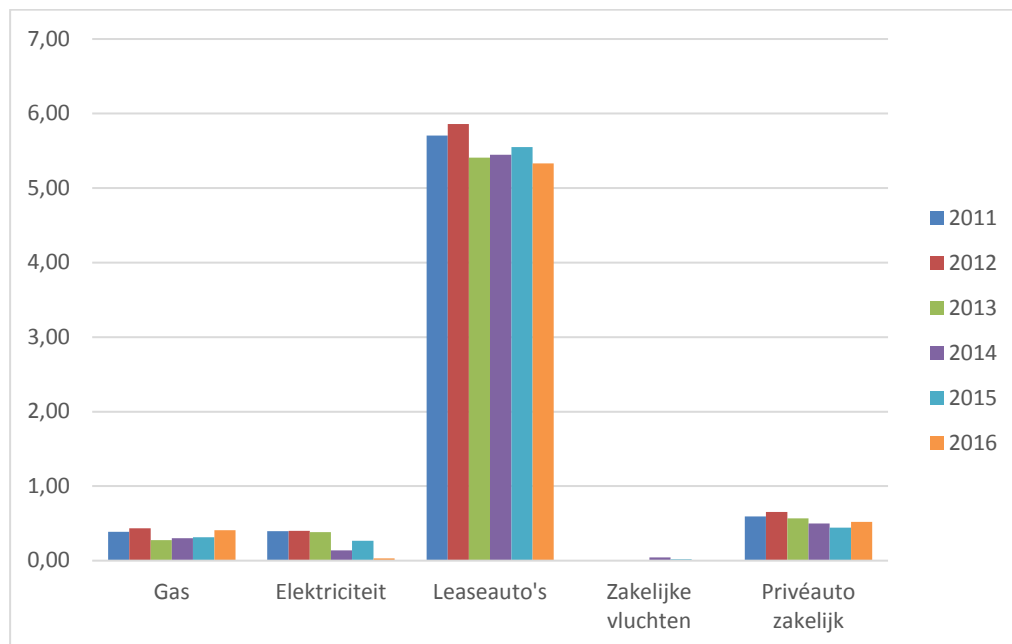
Nebest heeft CO₂-reductiedoelstellingen geformuleerd voor 2016. Deze doelstellingen zijn geformuleerd per fte ten opzichte van basisjaar 2011. Voor de doelstellingen voor tussenliggende jaren wordt uitgegaan van een lineaire voortgang.

Tabel 6.1: Emissiedoelstellingen per 2016

Scope	Onderdeel	Doelstelling 2016
1	Gas Leaseauto's	15%
2	Elektriciteit Vluchten Zakelijke kilometers privéauto	40%

6.2 Voortgang emissiereductie

Onderstaande grafiek geeft een overzicht van de uitstoot per fte, sinds het basisjaar.



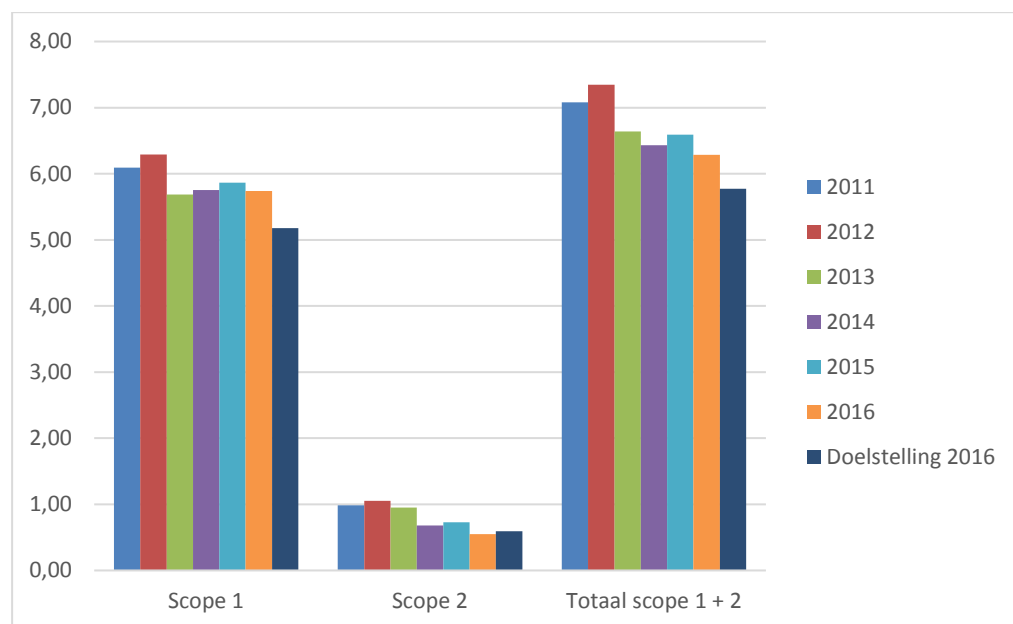
Figuur 6.1: CO₂-uitstoot per fte vanaf 2011

In Figuur 6.2 nogmaals een overzicht van de uitstoot per fte per scope en aangevuld met de doelstelling van 2016.

Titel : CO2-Emissie-inventaris 2016

Rapportnummer : 2016/P0014-004/rap02 v4.0

12



Figuur 6.2: CO₂-uitstoot per fte vanaf 2011

Over 2016 laten de cijfers een afname van de CO₂-uitstoot per fte zien voor vrijwel elke emissiestroom. Alleen met betrekking tot mobiliteit is de uitstoot nog boven de doelstelling.

Tabel 6.2 geeft weer de relatieve omvang van elke emissiestroom weer, en de voortgang ten opzichte van basisjaar 2011, zowel in absolute zin als per fte.

Tabel 6.2: Voortgang CO₂-emissies 2016 ten opzichte van 2011

Emissiestroom 2016*	Relatieve omvang	Voortgang absoluut t.o.v.	
		2011	2011
Gas	7%	33,4%	1,2%
Elektriciteit	0%	-92,2%	-92,4%
Leaseauto's	85%	24,8%	-6,6%
Zakelijke vluchten	0%	34,6%	0,0%
Privéauto zakelijk	8%	-15,2%	-12,2%
Totaal	100%	16,1%	-11,4%

* 2016 is een verdubbeling van het eerste halfjaar

Tussen 2011 en 2016 is het aantal fte (+36,6%) sneller gestegen dan de uitstoot (+16,1%). De uitstoot per fte is dus afgenomen.

6.3 Reductie

Tabel 6.3: Behaalde reductie per fte per 2016

Scope	Onderdeel	Doelstelling 2016	Behaalde reductie
1	Gas	15%	6%
	Leaseauto's		
2	Elektriciteit	40%	44%
	Vluchten		
	Zakelijke kilometers privéauto		

Titel : CO2-Emissie-inventaris 2016

Rapportnummer : 2016/P0014-004/rap02 v4.0

13

6.4 Toelichting op de resultaten

De afname in de elektriciteit zit voornamelijk in het feit dat we vanaf 1 maart 2014 overgestapt zijn naar Nederlandse Windenergie van GDF SUEZ voor de locaties Schoonhovenseveer te Groot-Ammers en Nijverheidsweg te Mijdrecht. Voor ons nieuwe pand in Vianen zijn we ook overgestapt op Nederlandse Windenergie.